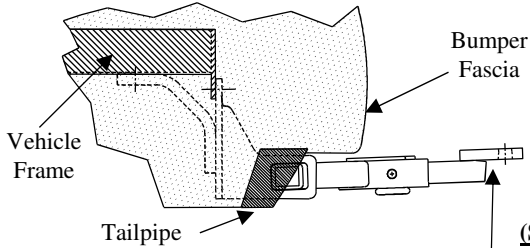


# Installation Instructions

**Honda Accord Crosstour**  
All models including  
EX- 2WD, EXL-2WD & EXL -AWD

Part Numbers:

**24852**  
**60268**  
**77224**



**Hitch Shown In Proper Position**

(Sold separately)  
**Drawbar Kit:**  
3590

**Do Not Exceed Lower of Towing Vehicle Manufacturer's Rating or**

Hitch type	Max Gross Trailer WT (LB)	Max Tongue WT (LB)
Weight Carrying Ball Mount	<b>2000 (908 Kg)</b>	<b>200 (91 Kg)</b>

**Equipment Required:**

**Fastener Kit:** 24852F

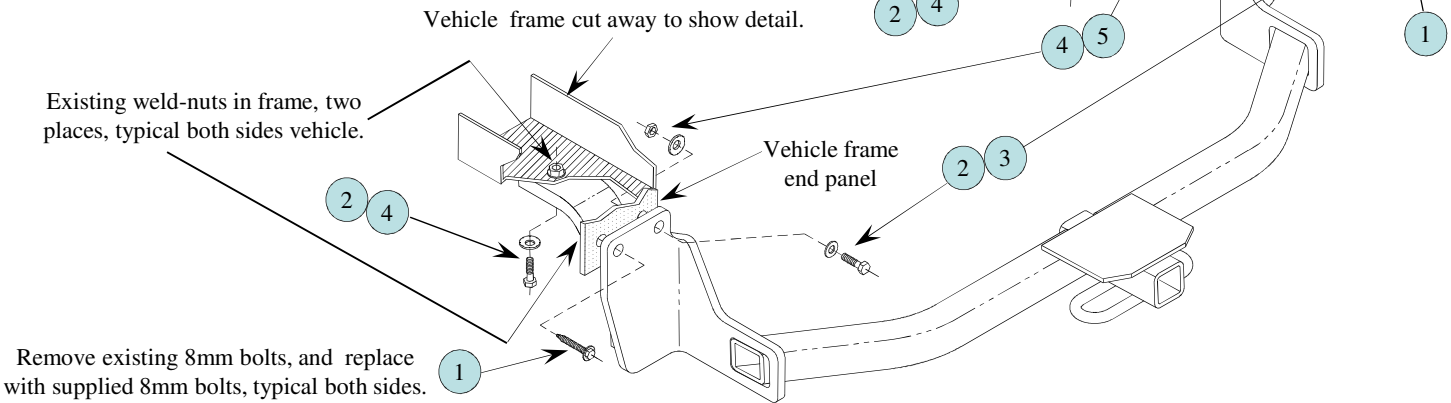
**Wrenches:** 10mm, 13mm, 17mm

**Other tools:** Spray lubricant, metal shears

**Wiring Access Location:** SUV3

Vehicle frame and frame end panel not shown passenger side of vehicle.

Drop exhaust down both sides of vehicle so that muffler heat shields can be removed and trimmed. See next page for trimming details. Hitch will be installed after heat shield trimming is done and heat shields are bolted back on vehicle.



1	Qty. (2)	M8-1.25 x 55mm Gr. 9.8 Bolt /Washer	4	Qty. (4)	Conical Toothed Washer, 7/16"
2	Qty. (4)	M10-1.25 x 40mm Gr. 8.8 Hex Bolt	5	Qty. (2)	Hex Nut, M10-1.25
3	Qty. (2)	Flat Washer, 3/8"			Another fine <b>Cequent Performance Products</b> hitch

- Drop mufflers down both sides of vehicle by removing rubber isolator hangers off of metal pegs from behind and in front of mufflers. Also drop both rubber isolator hangers supporting exhaust located further forward near rear axle. It helps to spray a lubricant on rubber isolators to allow them to slide off of metal pegs more easily.
- Remove existing 8mm bolts from frame end panels as shown above both sides of vehicle. Return these bolts to owner as they will be replaced.
- It may also help to remove plastic push rivets holding plastic bumper cover both sides on bottom of bumper. Save these as they will be reinstalled. See picture next page showing detail.
- Remove both muffler heat shields attached to bottom of vehicle frame on each side of vehicle. They are attached with (3) bolts per shield. Save bolts to reinstall shield after trimming. Heat shields must be trimmed and reinstalled before installing hitch. See pictures on next page for detail on how to trim muffler heat shields.
- After heat shields have been trimmed and reinstalled you can now raise hitch in to place. Install supplied 8mm-1.25 bolt/washers through hitch and into existing weldnuts both sides of vehicle where bolts were removed in Step 2.
- Install supplied 10mm-1.25 bolts with flat washers through hitch and through existing holes in frame end panels on both sides of hitch. Attach supplied conical toothed washers and 10mm hex nuts on these bolts.
- Install supplied 10mm-1.25 bolts and conical toothed washers through hitch side arms on both sides of vehicle and into existing weldnuts in vehicle frame.
- Now torque all fasteners from above steps to correct torque specs shown below.
- Reinstall muffler isolator hangers removed in Step 1. Remember to reinstall both rubber exhaust hangers further forward near axle.
- You are done.

Tighten 8mm-1.25 Gr. 9.8 bolts with torque wrench to 25 Lb.-Ft. (34 N\*M) Tighten 10mm-1.25 Gr. 8.8 bolts with torque wrench to 42 Lb.-Ft. (57 N\*M)

Note: check hitch frequently, making sure all fasteners and ball are properly tightened. If hitch is removed, plug all holes in trunk pan or other body panels to prevent entry of water and exhaust fumes. A hitch or ball which has been damaged should be removed and replaced. Observe safety precautions when working beneath a vehicle and wear eye protection. Do not cut access or attachment holes with a torch.

This product complies with safety specifications and requirements for connecting devices and towing systems of the state of New York, V.E.S.C. Regulation V-5 and SAE J684.

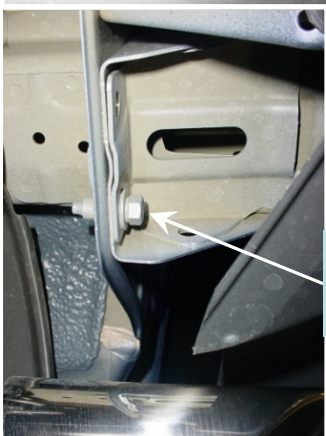
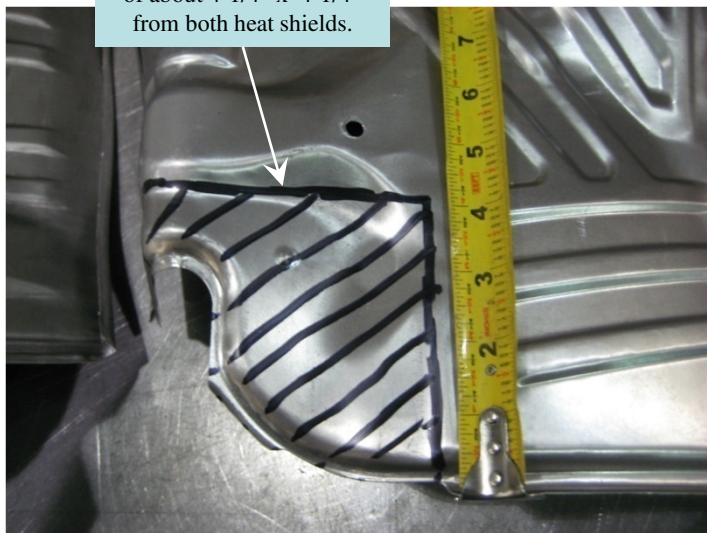
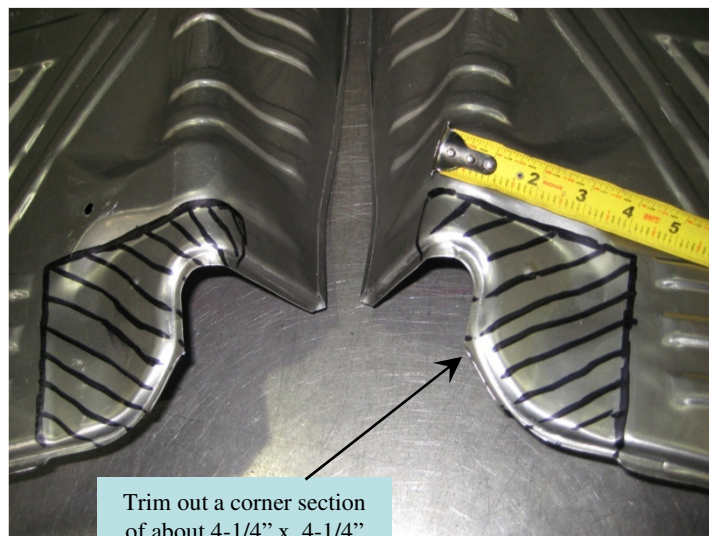
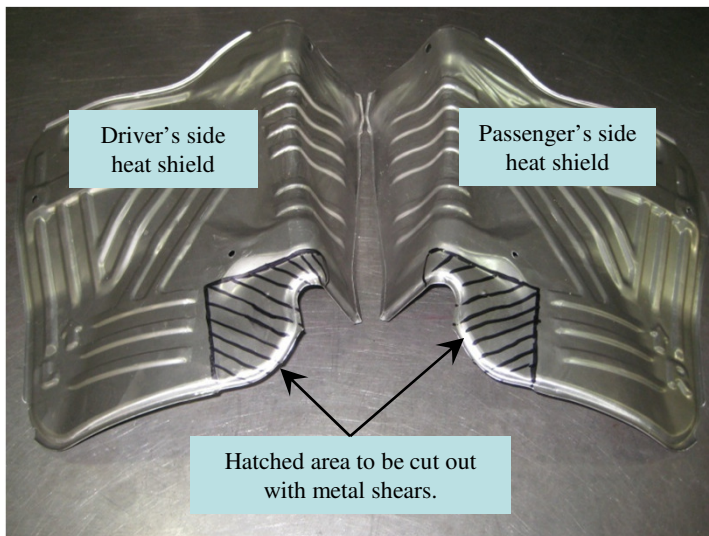
# Installation Instructions

**Honda Accord Crosstour**  
All models including  
EX- 2WD, EXL-2WD & EXL -AWD

Part Numbers:

24852  
60268  
77224

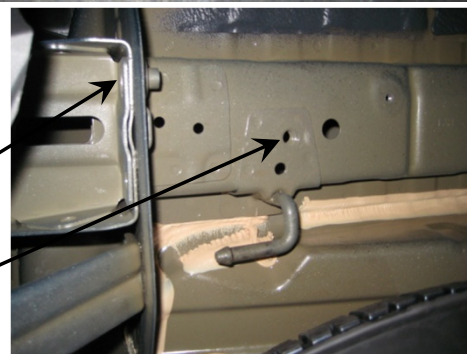
## Detail showing how to trim muffler heat shields.



Side view underneath vehicle showing plastic push rivet removed from bumper support bracket. This allows you to pull bumper cover back for better hand and wrench access.

View underneath vehicle showing existing 8mm bolt to remove before installing hitch. Typical both sides of vehicle. Return to vehicle owner.

View underneath vehicle showing existing 10mm weldnut in frame.



Tighten 8mm-1.25 Gr. 9.8 bolts with torque wrench to 25 Lb.-Ft. (34 N\*M) Tighten 10mm-1.25 Gr. 8.8 bolts with torque wrench to 42 Lb.-Ft. (57 N\*M)

Note: check hitch frequently, making sure all fasteners and ball are properly tightened. If hitch is removed, plug all holes in trunk pan or other body panels to prevent entry of water and exhaust fumes. A hitch or ball which has been damaged should be removed and replaced. Observe safety precautions when working beneath a vehicle and wear eye protection. Do not cut access or attachment holes with a torch.

This product complies with safety specifications and requirements for connecting devices and towing systems of the state of New York, V.E.S.C. Regulation V-5 and SAE J684.

# Instructions d'installation

Numéros de pièces :

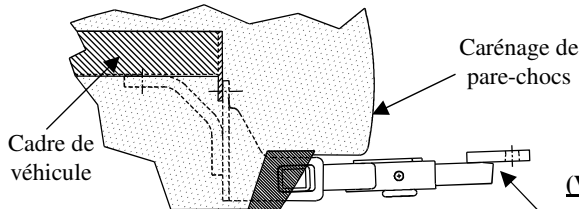
## Honda Accord Crosstour

Tous les modèles y compris  
EX- 2WD, EXL-2WD et EXL -AWD

24852

60268

77224



(Vendu séparément)

**Ensemble de barre de remorquage :**  
3590

Ne pas excéder les spécifications du fabricant de véhicules de remorquage, ni

Type d'attelage	Poids brut max. de la remorque (lb)	Poids max. au timon (lb)
Capacité de charge Montage sur boule	<b>2 000 (908 kg)</b>	<b>200 (91 kg)</b>

**Équipement requis :**

Visserie : 24852F

Clés : 10 mm, 13 mm, 17 mm

Autres outils : Lubrifiant en vaporisateur, cisaille

Point d'accès au câblage : BE

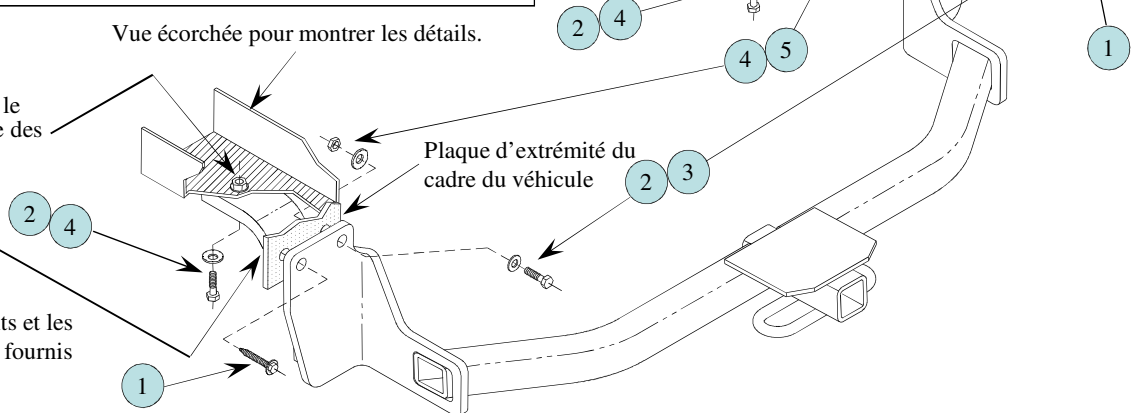
Cadre du véhicule et plaque d'extrémité de cadre non illustrés du côté passager du véhicule.

Abaisser l'échappement des deux côtés du véhicule de façon que les écrans thermiques du silencieux puissent être enlevés et découpés. Voir la page suivante pour les détails du découpage. Abaisser l'échappement des deux côtés du véhicule de façon que les écrans thermiques du silencieux puissent être enlevés et découpés.

Vue écorchée pour montrer les détails.

Écrous à souder existants dans le cadre à deux endroits, similaire des deux côtés du véhicule.

Enlever les boulons 8 mm existants et les remplacer avec les boulons 8 mm fournis (des deux côtés).



1	Qté (2)	Boulon/rondelle M8-1.25 x 55mm Gr. 9.8	4	Qté (4)	Rondelle conique dentée 3/8"
2	Qté (4)	Boulon hexagonal M10-1.25 x 40mm Gr. 8.8	5	Qté (2)	Écrou hexagonal M10-1.25
3	Qté (2)	Rondelle plate 3/8"			Un autre excellent attelage <b>Cequent Performance Products</b>

- Abaisser les silencieux des deux côtés du véhicule en retirant, de leurs tiges métalliques, les supports des isolateurs en caoutchouc qui sont derrière et devant les silencieux. Abaisser aussi les deux supports des isolateurs en caoutchouc qui supportent l'échappement et qui sont situés plus à l'avant, à proximité de l'essieu arrière. Vaporiser un lubrifiant sur les isolateurs en caoutchouc pour les dégager plus facilement de leurs tiges métalliques.
- Des deux côtés du véhicule, enlever les boulons 8 mm existants des plaques d'extrémité du cadre, comme illustré ci-dessous. Remettre ces boulons au propriétaire à mesure qu'ils sont remplacés.
- On peut aussi faciliter la manoeuvre en retirant les rivets-poussoirs en plastique qui fixent l'enveloppe de pare-chocs en plastique des deux côtés dans le bas du pare-chocs. Conserver ces rivets pour les reposer ultérieurement. Voir l'illustration de la page suivante pour les détails.
- Enlever les deux écrans thermiques des silencieux fixés au bas du cadre du véhicule de chaque côté. Chaque écran est fixé par trois (3) boulons. Conserver les boulons pour reposer les écrans après le découpage. Les écrans thermiques doivent être découpés et reposés avant d'installer l'attelage. Voir les illustrations de la page suivante pour les détails du découpage des écrans thermiques.
- Une fois les écrans découpés et reposés, l'attelage peut être soulevé en place. Poser les boulons/rondelles 8mm-1.25 à travers l'attelage et dans les écrous à souder existants des deux côtés du véhicule, aux endroits où les boulons ont été enlevés à l'étape 2.
- Poser les boulons 10mm-1.25 et leurs rondelles plates à travers l'attelage puis dans les trous existants des plaques d'extrémité des deux côtés de l'attelage. Enfiler les rondelles coniques dentées et les écrous hexagonaux 10 mm sur ces boulons.
- Poser les boulons 10mm-1.25 fournis et leurs rondelles coniques dentées à travers les bras latéraux de l'attelage des deux côtés, puis dans les écrous soudés existants du cadre du véhicule.
- Serrer maintenant toutes les fixations des étapes ci-dessus aux couples spécifiés ci-dessous.
- Ne pas oublier de reposer les deux supports d'échappement en caoutchouc plus à l'avant à proximité de l'essieu.
- L'installation est terminée.

Serrer les boulons 8mm-1.25 Gr. 9.8 au couple de 25 lb-pi (34 N\*M). Serrer les boulons 10mm-1.25 Gr. 8.8 au couple de 42 lb-pi (57 N\*M).

Remarque : Vérifier l'attelage fréquemment, en s'assurant que toute la visserie et la boule sont serrées adéquatement. Si l'attelage est enlevé, boucher tous les trous percés dans le coffre ou la carrosserie afin de prévenir l'infiltration d'eau ou de gaz d'échappement. Un attelage ou boule endommagés doivent être enlevés et remplacés. Observer les mesures de sécurité appropriées en travaillant sous le véhicule et porter des lunettes de protection. Ne jamais utiliser une torche pour découper un accès ou un trou de fixation. Ce produit est conforme aux normes V-5 et SAE J684 de la V.E.S.C. (État de New York) concernant les spécifications en matière de sécurité des systèmes d'attelage.

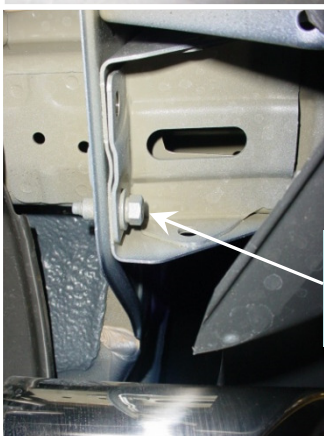
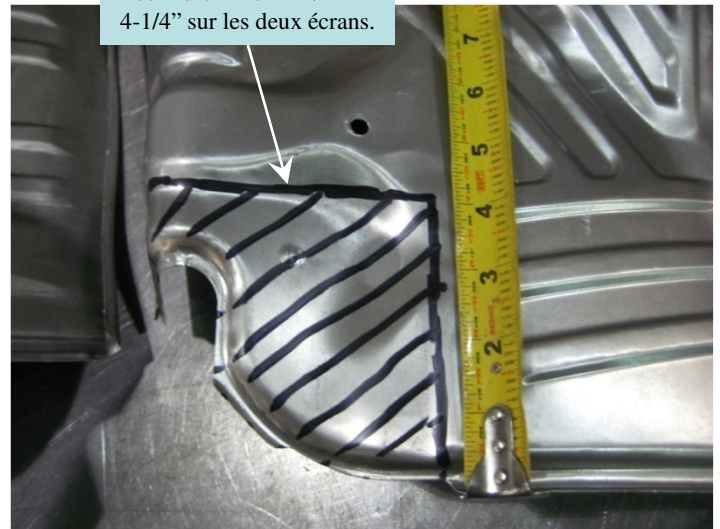
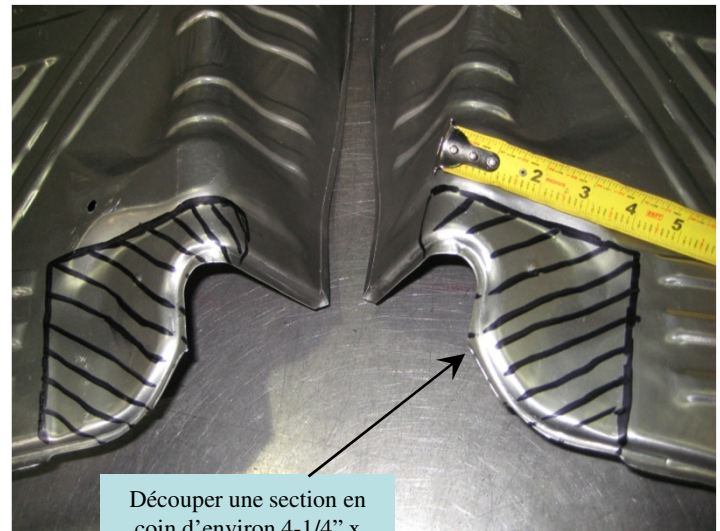
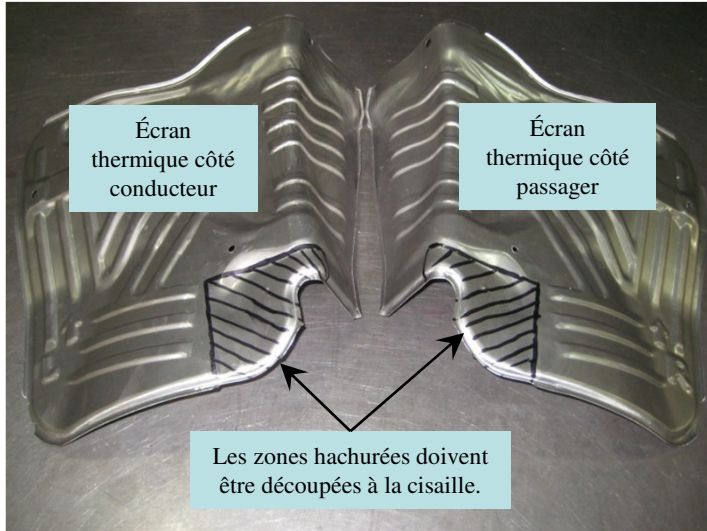
# Instructions d'installation

**Honda Accord Crosstour**  
Tous les modèles, y compris  
EX- 2WD, EXL-2WD et EXL -AWD

Numéros de pièces :

**24852**  
**60268**  
**77224**

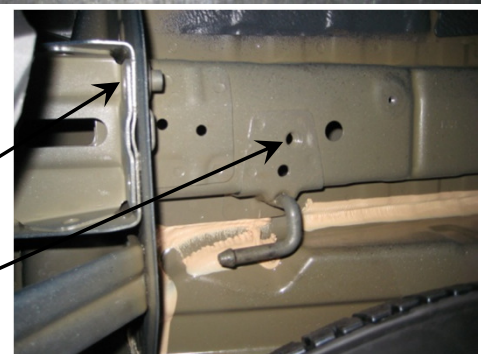
## Détails sur la façon de découper les écrans thermiques de silencieux.



Vue latérale sous le véhicule montrant le retrait d'un rivet-poussoir en plastique du support de pare-chocs. Cela permet de dégager l'enveloppe de pare-chocs pour obtenir un meilleur accès.

Vue du dessous du véhicule montrant un boulon 8 mm existant à enlever avant d'installer l'attelage. Similaire des deux côtés du véhicule. Remettre les pièces au propriétaire.

Vue du dessous du véhicule montrant un écrou soudé 10 mm existant dans le cadre.



Serrer les boulons 8mm-1.25 Gr. 9.8 au couple de 25 lb-pi (34 N\*M). Serrer les boulons 10mm-1.25 Gr. 8.8 au couple de 42 lb-pi (57 N\*M).

Remarque : Vérifier l'attelage fréquemment, en s'assurant que toute la visserie et la boule sont serrées adéquatement. Si l'attelage est enlevé, boucher tous les trous percés dans le coffre ou la carrosserie afin de prévenir l'infiltration d'eau ou de gaz d'échappement. Un attelage ou boule endommagés doivent être enlevés et remplacés. Observer les mesures de sécurité appropriées en travaillant sous le véhicule et porter des lunettes de protection. Ne jamais utiliser une torche pour découper un accès ou un trou de fixation. Ce produit est conforme aux normes V-5 et SAE J684 de la V.E.S.C. (État de New York) concernant les spécifications en matière de sécurité des systèmes d'attelage.

# Instrucciones de instalación

Números de partes:

## Honda Accord Crosstour

24852

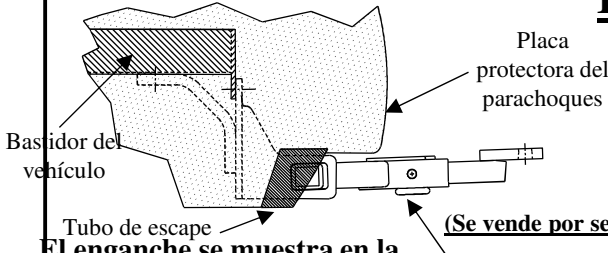
Todos los modelos incluidos

60268

EX- 2WD, EXL-2WD & EXL -AWD

77224

No supere la calificación inferior entre el fabricante del vehículo de remolque o



El enganche se muestra en la posición correcta

**Equipo necesario:**

Kit de tornillos: 24852F

Llaves: 10mm, 13mm, 17mm

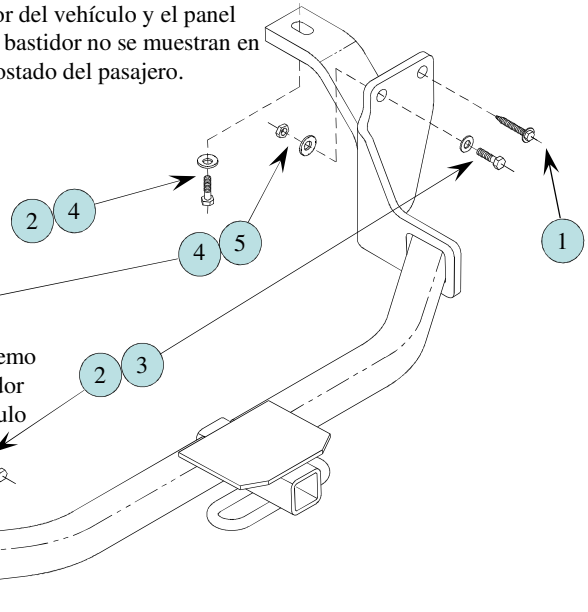
Otras herramientas: Lubricante en spray, tijeras para metal

Kit de barra de tracción: 3590

Ubicación de acceso al cableado: BE

Tipo de enganche	Peso bruto máximo del remolque (LB)	Peso máximo de la horquilla (LB)
Carga de peso Montaje de bola	2000 (908 Kg)	200 (91 Kg)

El bastidor del vehículo y el panel extremo del bastidor no se muestran en el costado del pasajero.



Baje el escape de ambos lados del vehículo de manera que los protectores de calor del silenciador se puedan retirar y recortar. Consulte los detalles para el recorte en la siguiente página. El enganche se instalará después de hacer el recorte del protector de calor una vez estén instalados en la parte posterior del vehículo.

Recorte del bastidor del vehículo para mostrar los detalles.

Tuercas de soldar existentes en el bastidor, dos lugares, iguales en ambos lados del vehículo.

Panel extremo del bastidor del vehículo

Retire los pernos existentes de 8mm, y reemplace con pernos de 8mm suministrados, igual en ambos lados.

1	Cant. (2)	Perno/arandela M8-1.25 x 55mm Gr. 9.8	4	Cant. (4)	Arandela cónica dentada, 3/8"
2	Cant. (4)	Perno hexagonal, M10-1.25 x 40mm Gr. 8.8	5	Cant. (2)	Tuerca hexagonal, M10-1.25
3	Cant. (2)	Arandela plana, 3/8"			Otro buen producto de <b>Cequent Performance Products</b>

- Baje los silenciadores de ambos lados del vehículo al quitar los ganchos aislantes de goma de las clavijas metálicas de la parte posterior y delantera de los silenciadores. También baje ambos ganchos aislantes de goma que apoyan el escape localizado más adelante cerca al eje posterior. Es de utilidad rociar un lubricante en los aislantes de goma para permitir que se deslicen de las clavijas metálicas más fácilmente.
- Retire los pernos de 8mm existentes de los paneles extremo del bastidor como se muestra arriba en ambos lados del vehículo. Entregue ambos pernos al propietario ya que éstos se reemplazarán.
- También podría ser útil retirar los remaches de presión plásticos que sostienen la cubierta plástica del parachoques en ambos lados de la base del parachoques. Consérvelos ya que se volverán a instalar. Consulte la fotografía en la siguiente página que muestra los detalles.
- Retire ambos protectores de calor del silenciador instalados en el fondo del bastidor del vehículo en cada lado del vehículo. Éstos están instalados con (3) pernos por protector. Guarde los pernos para reinstalar el protector después del recorte. Los protectores de calor se deben recortar y reinstalar antes de instalar el enganche. Consulte las fotografías en la siguiente página para los detalles de cómo recortar los protectores de calor del silenciador.
- Después de que los protectores de calor se han recortado y reinstalado se puede levantar el enganche a su lugar. Instale las arandelas/perno de 8mm-1.125 que se suministra a través del enganche y dentro de las tuercas de soldar existentes en ambos lados del vehículo donde se quitaron los pernos en el Paso 2.
- Instale los pernos 10mm-1.25 suministrados con las arandelas planas a través del enganche y a través de los orificios existentes en los paneles extremo del bastidor en ambos lados del enganche. Instale las arandelas cónicas suministradas y las tuercas hexagonales de 10 mm en estos pernos.
- Instale los pernos 10mm-1.25 y las arandelas cónicas dentadas que se suministran a través de los brazos laterales del enganche en ambos lados del vehículo y dentro de las tuercas de soldar existentes en el bastidor del vehículo.
- Ahora apriete todos los tornillos de los pasos anteriores a las especificaciones de torsión correctas indicadas a continuación.
- Vuelva a instalar los ganchos aislantes de del silenciador que se quitaron en el Paso 1. Recuerde reinstalar ambos ganchos de goma del escape más adelante cerca al eje.
- Ha terminado.

Apriete los pernos 8mm-1.25 Gr. 9.8 con una llave de torsión a 25 Lb.-pies. (34 N\*M) Apriete los pernos 10mm-1.25 Gr. 8.8 con una llave de torsión 42 Lb.-pies. (57 N\*M)

Nota: Revise el enganche con frecuencia, verificando que todos los tornillos y la bola estén correctamente apretados. Si se quita el enganche tape todos los orificios en el colector del baúl u otros paneles de la carrocería para evitar la entrada del agua y los gases del escape. Se debe retirar y reemplazar un enganche o bola que se haya dañado. Observe las precauciones de seguridad al trabajar por debajo del vehículo y use protección visual. No corte los orificios de acceso o accesorios con soplete.

Este producto cumple con las especificaciones y requisitos de seguridad para conectar dispositivos y sistemas de remolque del estado de Nueva York, V.E.S.C. Regulación V-5 y SAE J684.

© 2010, 2015 Cequent Performance Products - Impreso en México	Sheet 5 of 6	24852N	10-8-15	Rev. B
---	--------------	--------	---------	--------

Form: F205 Rev A 5-6-05

# Instrucciones de instalación

Números de partes:

**Honda Accord Crosstour**

**24852**

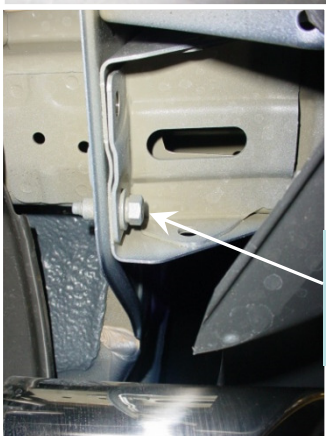
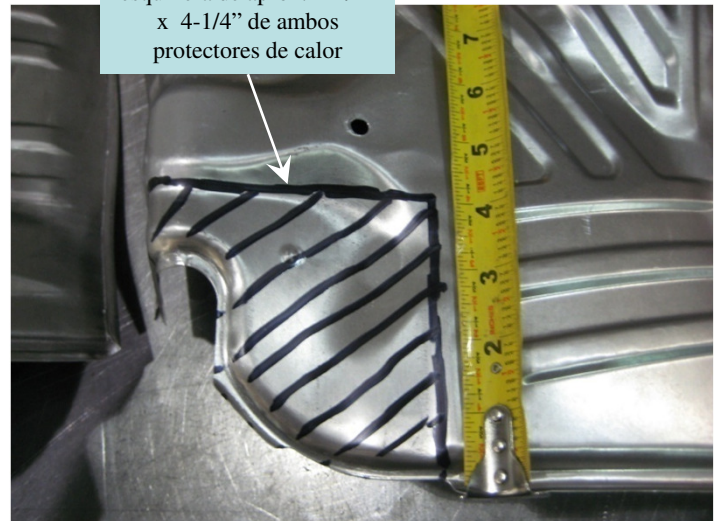
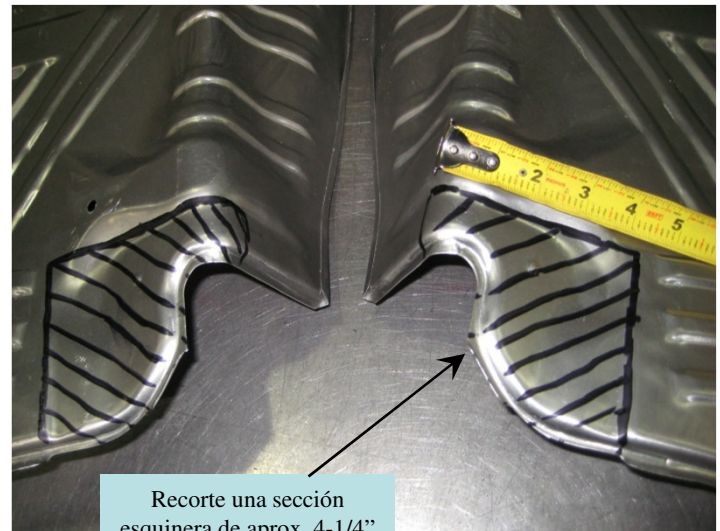
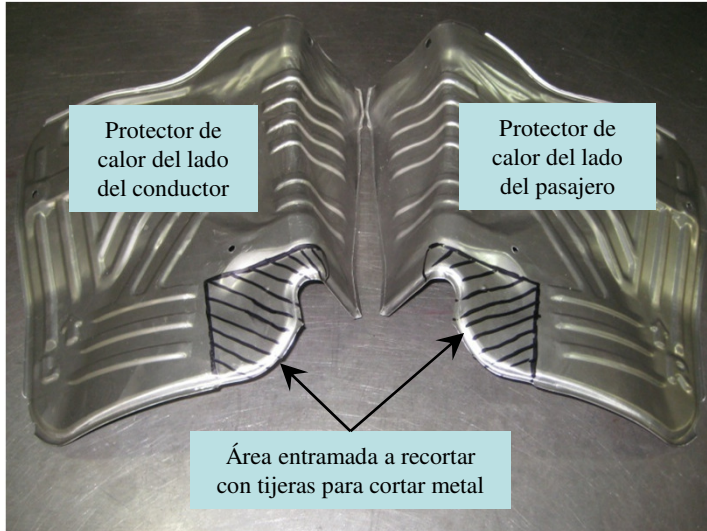
Todos los modelos incluidos

**60268**

EX- 2WD, EXL-2WD & EXL -AWD

**77224**

## Detalles de cómo recortar protectores de calor del silenciador



Vista lateral desde abajo del vehículo que muestra el remache de plástico retirado del soporte de apoyo del parachoques. Esto permite halar la tapa del parachoques hacia atrás para mejor acceso de la mano y de la llave.

Vista desde abajo del vehículo que muestra el perno de 8mm existente que se debe retirar antes de instalar el enganche. Igual en ambos lados del vehículo. Devuelva al propietario del vehículo.

Vista desde abajo del vehículo que muestra la tuerca de soldar de 10mm existente en el bastidor.

Apriete los pernos 8mm-1.25 Gr. 9.8 con una llave de torsión a 25 Lb.-pies (34 N\*M) Apriete los pernos 10mm-1.25 Gr. 8.8 con una llave de torsión a 42 Lb.-pies (57 N\*M)

Nota: Revise el enganche con frecuencia, verificando que todos los tornillos y la bola estén correctamente apretados. Si se quita el enganche tape todos los orificios en el colector del baúl u otros paneles de la carrocería para evitar la entrada del agua y los gases del escape. Se debe retirar y reemplazar un enganche o bola que se haya dañado. Observe las precauciones de seguridad al trabajar por debajo del vehículo y use protección visual. No corte los orificios de acceso o accesorios con soplete.

Este producto cumple con las especificaciones y requisitos de seguridad para conectar dispositivos y sistemas de remolque del estado de Nueva York, V.E.S.C. Regulación V-5 y SAE J684.